

**ROMÂNIA  
JUDEȚUL BOTOȘANI  
COMUNA LOZNA**

Anexă la H.C.L. nr. 31 din 30 Iulie 2015

## **STATUTUL COMUNEI LOZNA, JUDEȚUL BOTOȘANI**



## **CUPRINS**

- Scurt istoric al comunei
- Populația Comunei Lozna
- Autoritățile administrației publice locale
- Tradiții și obiceiuri specifice
- Educație
- Cultură
- Sănătate și protecție socială
- Turism
- Economie
- Agricultură
- Comerț
- Siguranță și ordine publică
- Obiective turistice și monumente istorice
- Partide politice
- Drumuri publice din Comunei Lozna
- Domeniul public și domeniul privat
- Serviciile publice
- Titlul de “Cetățean de Onoare” al Comunei Lozna
- Consultarea cetățenilor
- Cooperarea și asocierea cu persoane juridice române sau străine
- Înfrățiri
- Atribuirea și schimbarea de denumiri
- Însemnele Comunei Lozna
- Dispoziții finale

## Scurt istoric al comunei

Teritoriul comunei Lozna a oferit condiții geografice care au atras elementul uman din timpuri vechi.

Astfel, pădurile larg răspândite, folosite pentru material de construcție, relieful cu altitudini nu prea mari, prezența terenului agricol în cadrul comunei, condițiile de climă, prezența suprafețelor de apă, posibilitățile de adăposturi în caz de pericol au constituit factori favorabili de locuire.

În ceea ce privește vechimea așezărilor omenești în acest ținut la contactul dintre pădure și podiș se constată cu certitudine că satele comunei Lozna fac parte din categoria celor mai vechi sate din Podișul Sucevei. Această afirmație se întemeiază pe descoperirea de la Lozna, punctul numit „La Turbărie” a unei așezări în aer liber care datează din paleoliticul superior, așezare în care convețuirea s-a desfășurat pe traseele din lungul râurilor. Din perioada neoliticului dezvoltat, există descoperiri aparținând culturii Cucuteni faza A - B în punctele subțioce.

La Răchiți, de pe teritoriul satului Lozna din perioada secolelor IV – V datează așezarea de la Lozna, punctul “La Turbărie”, locuitorii ei fiind purtătorii culturii materiale Sântana de Mureș- Cernișov. (N. Zaharia în lucrarea: Așezării din Moldova de la paleolitic până în secolul al XVIII).

Resturile arheologice descoperite dovedesc existența așezărilor omenești în acest teritoriu încă din paleoliticul superior și demonstrează că spațiul pe care se întinde astăzi comuna Lozna a fost locuit într-o neîntreruptă continuitate, străbătând toate orânduirile sociale existente pe teritoriul patriei noastre.

O întinsă așezare circa 2,5 ha datând din secolele VII – VIII după Cristos a fost descoperită în punctul “ La Ocoale “ , în urma sondajelor arheologice efectuate în perioada 1963 – 1964 fiind descoperite cinci locuințe de tip bordei de formă rectangulară cu colțurile ușor rotunjite, cuptoare și gropi pentru provizii. Analizând resturile arheologice a condus la concluzia că așezarea aparținea unei comunități umane sedentare strâns legate de agricultură, creșterea vitelor și meșteșuguri (Păunescu, Alex – Repertoriul arheologic al județului Botoșani, 1976).

În punctul “La Turbărie” de pe teritoriul satului Lozna s-a descoperit un grătar de silex și fragmente ceramice, un depozit de unelte agricole, de fierărie și arme din cea de-a doua epocă a fierului, posibil secolul II - I înainte de Cristos , depozit compus din peste 50 piese de fier întregi și fragmentate, un bogat material faunistic (cranii de cerb, mistreți și câine, un corn de bou etc.). În același punct, în anul 1952 cu ocazia săpării canalului pentru drenarea apelor din turbărie, s-au descoperit diferite construcții în forma unor platforme de lemn, similare construcțiilor din regiunile mlăștinoase ale Pripetului (N. Zaharia și colab. , Astăzi...pagina 290).

**ROMÂNIA**  
**COMUNA LOZNA**  
**JUDEȚUL BOTOȘANI**

La 1899 – 1900 comuna Lozna avea în componența sa satele: Călinești, Lozna, Ruși – Străteniul de astăzi, Talpa cu reședința primăriei în satul Lozna cu 411 familii și 1618 suflete.

În anul 1968 comuna Lozna a fost desființată și alipită comunei Dersca, perioadă care a durat până în anul 2003, când a fost reînființată prin reorganizarea comunei Dersca conform Legii nr. 342/2003.

Tot prin Legea nr. 342/2003 pentru înființarea comunei Lozna, județul Botoșani, prin reorganizarea comunei Dersca s-a stabilit că, comuna Lozna, județul Botoșani are în componență două sate, respectiv satul Lozna și satul Străteni.

De asemenea s-a stabilit ca reședința comunei Lozna să fie satul Lozna.

Satul Străteni se află la o distanță de aproximativ 2,5 km de reședința de comună, respectiv satul Lozna.

Potrivit Legii nr. 351/2001 privind aprobarea Planului de amenajare a teritoriului național - Secțiunea a IV-a - Rețeaua de localități, comuna Lozna, județul Botoșani este o comună de rang IV.

Din punct de vedere geografic, teritoriul comunei Lozna, este situat în partea de nord - vest al județului Botoșani, respectiv, partea nord estică a Podișului Sucevei la contactul acesteia cu dealurile mici și mijlocii din Câmpia Jijiei. Din punct de vedere geo – structural teritoriul prezentat este amplasat în întregime pe unitatea de platformă veche numită Platforma Moldovenească, care reprezintă continuarea pe teritoriul țării noastre a extremității sud – vestice a Platformei est – europene, această platformă depășește limitele teritoriului de care ne ocupăm, întinzându-se spre vest până dincolo de Valea Siretului iar spre sud până către Bârlad.

Sub raport geologic, teritoriul prezentat, cuprinde două serii de formațiuni suprapuse, cu caractere diferite:

- Fundamentul precambian, care constituie cele mai vechi formațiuni din țara noastră, acoperit cu strate sedimentare vechi paleozoice și mezozoice;
- Depuneri sedimentare ale neogenului care sunt acoperite cu o cuvertură subțire de formațiuni cuaternare.

Din punct de vedere administrativ, comuna Lozna este situată în județul Botoșani, fiind situată la 50 km distanță față de reședința județului și la circa 12 km distanță de Municipiul Dorohoi pe D.J. 291 B care străbate teritoriul comunei aproximativ de la est la vest spre punctul vamal Siret.

Teritoriul prezentat are următoarele comune ca vecini:

- nord – comuna Dersca;
- nord – est și est – comuna Șendriceni;
- sud – comuna Vârfu Câmpului;
- vest – comuna Cândești.

**ROMÂNIA**  
**COMUNA LOZNA**  
**JUDEȚUL BOTOȘANI**

Poziția comunei este favorabilă unei bune legături cu zonele înconjurătoare polarizate de municipiile Dorohoi, Botoșani, Suceava și orașul Siret cu punctul vamal către Ucraina.

## **Populația Comunei Lozna**

În urma recensământului populației și al locuințelor efectuat în anul 2011 la nivel național, situația comunei Lozna se prezintă astfel :

- populația stabilă a comunei este de 1890 locuitori, din care :
  - sat Lozna – 944 locuitori,
  - sat Străteni – 946 locuitori.
- structura populației pe sexe la 2011 :
  - masculin = 966 persoane
  - feminin = 924 persoane
- structura populației pe etnii – 2011:
  - română = 1839 persoane
  - informație nedisponibilă = 51 persoane
- structura populației după convingerile religioase – 2011 :

Religia	Lozna - persoane -
Ortodoxă	1502
Penticostală	328
Adventistă	0
Baptistă	0
Creștini după Evanghelie	0
Catolică	0
romano-catolică	4
Atei	0
Mozaică	0
Informații nedisponibile	52

- structura populației după vârstă – 2011:

	Total	sub 5 ani	5 – 19 ani	20 – 60 ani	peste 60 ani
Masculin	966	70	253	446	197
Feminin	924	41	219	384	280
Ambele sexe	1890	111	472	830	477

**ROMÂNIA**  
**COMUNA LOZNA**  
**JUDEȚUL BOTOȘANI**

- structura populației după studii:

	Superior		Post-liceal și de maistr i	Secundar				Prim ar	Fara scoala absolvita	
	Total	din care:		Total	Superior		Inferior (gimnazi al)		Total	din care:
		Universit ar de licență			Licea l	Profesio n al si de ucenici				Persoane analfabet e
Ambele sexe	33	33	8	1084	156	209	719	461	34	12
Masculin	14	14	5	574	77	162	335	200	15	7
Feminin	19	19	3	510	79	47	384	261	19	5

## Autoritățile administrației publice locale

Autoritățile administrației publice locale sunt organizate și funcționează în temeiul principiilor descentralizării, autonomiei locale, desconcentrării serviciilor publice, eligibilității autorităților administrației publice locale, legalității și al consultării cetățenilor în soluționarea problemelor locale de interes deosebit.

Autoritățile administrației publice locale prin care se realizează autonomia comunei Lozna, sunt:

- Consiliul Local Lozna – autoritatea deliberativă
- Primarul comunei Lozna, prin Apartul de specilaitate – autoritate executivă

Consiliul Local Lozna și Primarul comunei Lozna funcționează în condițiile Legii nr.215/2001 a administrației publice locale, republicată, cu modificările și completările ulterioare, soluționând și gestionând, în numele colectivității locale, treburile publice, în condițiile legii.

Consiliul Local Lozna este alcătuit din 11 membri aleși prin vot universal, egal, direct, secret și liber exprimat, în condițiile prevăzute de legea privind alegerile locale, în urma alegerilor din data de 10 Iunie 2012. În prezent, structura politică a Consiliului Local Lozna este următoarea: U.S.L. – 8 membri; A.R.D. – 1 membru; P.P.D.D. – 1 membru și un independent.

Consiliul Local Lozna are în mandatul 2012 - 2016 următoarea componență:

Nr. crt.	Prenumele și numele consilierilor locali	Apartenența Politică
1	Radu AIRINEI	Uniunea Social Liberală
2	Doina – Aurora AVĂTĂMĂNIȚEI	Uniunea Social Liberală
3	Ovidiu BOICU	Uniunea Social Liberală
4	Mihai – Ionuț BUIUM	Partidul Poporului Dan Diaconescu

**ROMÂNIA**  
**COMUNA LOZNA**  
**JUDEȚUL BOTOȘANI**

5	Laurențiu BURLACU	Uniunea Social Liberală
6	Mihai BURLACU	Uniunea Social Liberală
7	Valerică BURLACU	Uniunea Social Liberală
8	Laurențiu DUMITRAȘ	Independent
9	Grigore OLARIU	Alianța România Dreaptă
10	Mihai ȘTEFURĂ	Uniunea Social Liberală
11	Rodica TURIN	Uniunea Social Liberală

Primarul comunei Lozna, ales prin vot universal, egal, direct, secret și liber exprimat în data de 10 Iunie 2012, îndeplinește o funcție de autoritate publică.

Primarul conduce propriul aparat de specialitate și serviciile publice de interes local și reprezintă Comuna în relațiile cu alte autorități publice, cu persoanele fizice sau juridice române sau străine, precum și în justiție.

Pentru îndeplinirea atribuțiilor sale, primarul este ajutat de un Viceprimar, Secretar și Aparatul de specialitate al primarului.

Consiliul Local și Primarul își desfășoară activitatea în clădirea Primăriei comunei Lozna, reabilitată în anul 2014.

Date de contact: sat Lozna, str. Principală, nr. 95, comuna Lozna

Telefon: +40231626280, +40231626481

Fax: +40231626280, +40231626481

E-mail: primari\_lozna@yahoo.com

Web: www.loznabotoșani.ro

**Consiliul Local al comunei Lozna**, ca organ deliberativ, ales prin vot democratic de populația comunei, are inițiativă și hotărăște în condițiile legii, în toate problemele de interes local, cu excepția celor care sunt date prin lege în competența altor autorități ale administrației publice locale sau centrale.

Consiliul Local exercită următoarele categorii de atribuții:

- a) atribuții privind organizarea și funcționarea aparatului de specialitate al primarului, ale instituțiilor și serviciilor publice de interes local și ale societăților comerciale și regiilor autonome de interes local;
- b) atribuții privind dezvoltarea economico-socială și de mediu a comunei;
- c) atribuții privind administrarea domeniului public și privat al comunei;
- d) atribuții privind gestionarea serviciilor furnizate către cetățeni;
- e) atribuții privind cooperarea interinstituțională pe plan intern și extern.

**Primarul comunei Lozna**, ca autoritate executivă, este ales în mod democratic de populația comunei Lozna, reprezentând comuna în relațiile cu alte autorități publice, cu persoanele fizice sau juridice române ori străine, precum și în justiție.

Primarul îndeplinește următoarele categorii principale de atribuții:

- a) atribuții exercitate în calitate de reprezentant al statului, în condițiile legii;
- b) atribuții referitoare la relația cu consiliul local;
- c) atribuții referitoare la bugetul local;
- d) atribuții privind serviciile publice asigurate cetățenilor;

e) alte atribuții stabilite prin lege.

## **Tradiții și obiceiuri specifice**

Obiceiurile specifice comunei Lozna sunt ilustrate prin tradițiile culturale și creațiile populare din comună, atât prin faptele folclorice cât și prin zestrea etnografică, mai concret prin cultura populară spirituală și cea materială.

Folclorul literar este bine reprezentat în comună prin poezia lirică, basme și povești, ghicitori, proverbe și zicători, descântece.

Melodiile populare vădesc o incontestabilă varietate - doina, cântecul epic, cântecul propriu zis, strigăturile de la petreceri (hora, nunta, cumetria).

Repertoriul deosebit de bogat al unor cunoscuți rapsozi și cântăreți populari păstrează viu atât vechiul repertoriu vocal cât și pe cel instrumental (instrumentele specifice zonei fiind fluierul, vioara, cobza).

Acest lucru este dovedit de Ansamblul de datini și obiceiuri „Lozneanca”,

Jocurile populare formează un repertoriu deosebit de bogat și variat, mișcările elegante, gama largă a ritmurilor, formele de prezentare, reflectând trăsăturile caracteristice ale temperamentului oamenilor din această comună.

Folclorul coregrafic se caracterizează prin prezența jocurilor de grup (jucate în cerc sau semicerc), a celor de perechi (care au proveniența mai apropiată de zilele noastre). Ocaziile de joc sunt cele tradiționale: hora duminicală, sărbătorile de peste an, petrecerile familiale. De regulă jocurile sunt însoțite de strigături.

Din manifestările folclorice colective, două atrag în mod deosebit atenția: nunta și Anul Nou. Nunta cu „Cântecul miresei și al mirelui”, cu prezența horei și cunoscuta orăție, rămâne unul dintre cele mai nimerite prilejuri de producere a folclorului muzical și coregrafic.

Sărbătoarea Anului Nou dă prilejul practicării a numeroase datini și obiceiuri trecute de la o generație la alta, cum ar fi: jocurile cu căiuți, capre, urși.

Demne de menționat sunt și colindele, care reușesc să echilibreze perfect mijloacele de expresie cu conținutul poetic al textelor.

Arta populară are bogate tradiții pe teritoriul comunei, exemplificate și prezentate în clădirea ce adăpostește Colecția muzeală.

Astfel, unele obiecte de uz casnic, meșteșugite prin cioplituri în lemn, sunt simple, funcționale, fără acea migăloasă „broderie” realizată în alte zone ale țării.

Costumul popular botoșănean se caracterizează prin sobrietate cromatică, prin preferința pentru motivele florale și geometrice, prin îmbogățirea tiparelor tradiționale și introducerea unor culori vii.

În zilele noastre, Comuna Lozna, prin Ansamblul de datini și obiceiuri „Lozneanca”, promovează pe durata întregului an o întreagă suită de manifestări cultural-artistice, prin care sunt puse în valoare creațiile originale din zonă și sunt promovate tinerele talente. La aceste manifestări sunt invitați și artiști, interpreți de muzică populară din celelalte comune și zone ale țării.



**ROMÂNIA**  
**COMUNA LOZNA**  
**JUDEȚUL BOTOȘANI**

În comună se organizează anual următoarele manifestări:

- Balul Gospodarilor - prima sâmbătă din an;
- Hramul Bisericii "Adormirea Maicii Domnului" - 15 August;
- Hramul Bisericii "Nașterea Maicii Domnului" - 8 Septembrie;
- Parada portului și obiceiurilor de iarnă - 31 Decembrie.

## **Educație**

Prin H.C.L. nr. 11 din 30.03.2012 Consiliul local a aprobat structura și denumirea rețelei școlare la nivelul comunei Lozna, județul Botoșani pentru anul școlar 2012 – 2013, menținându-se aceeași structură și denumire și pentru anul școlar 2013 – 2014 și anume:

- Unitatea de învățământ cu personalitate juridică:
  1. Școala gimnazială "Gheorghe Popovici" Lozna,
- Unitate de învățământ fără personalitate juridică (arondate):
  1. Grădinița cu program normal Lozna,
  2. Școala gimnazială nr. 2 Străteni.

Prin Decizia Directorului nr. 20 din 14 Octombrie 2013 s-a constituit Consiliul de Administrație al școlii gimnaziale "Gheorghe Popovici" Lozna pentru anul școlar 2013 - 2014, în următoare componență:

1. Cristina – Iuliana VATAVU – director – Președinte,
2. Daniela VATAVU – consilier educativ – membru,
3. Carmena AUNGURENCI – responsabil Comisie de calitate – membru,
4. Iulia – Carmen CODĂU - responsabil Comisie metodică a învățătorilor – membru,
5. Cornelia CUJBĂ – responsabil Comisie metodică a educatoarelor – membru,
6. Domnica OSTAFI – administrator financiar – membru,
7. Marcel TURIN – reprezentantul primarului – membru,
8. Laurențiu BURLACU – reprezentantul Consiliului local – membru,
9. Mitică BURLACU – reprezentant al părinților – membru,
10. Ana – Maria BACIU – lider de sindicat – membru.

Atibuțiile Consiliului de Administrație sunt:

- adoptă proiectul de buget și avizează execuția bugetară la nivelul unității de învățământ;
- aprobă planul de dezvoltare instituțională elaborat de directorul unității de învățământ;
- aprobă curriculumul la decizia școlii, la propunerea consiliului profesoral;
- stabilește poziția școlii în relațiile cu terți;

**ROMÂNIA**  
**COMUNA LOZNA**  
**JUDEȚUL BOTOȘANI**

- organizează concursul de ocupare a funcțiilor de director și de director adjunct;
- aprobă planul de încadrare cu personal didactic și didactic auxiliar, precum și schema de personal nedidactic;
- aprobă programe de dezvoltare profesională a cadrelor didactice, la propunerea consiliului profesoral;
- sancționează abaterile disciplinare, etice sau profesionale ale cadrelor didactice, conform legii;
- aprobă comisiile de concurs și validează rezultatul concursurilor;
- aprobă orarul unității de învățământ;
- își asumă răspunderea publică pentru performanțele unității de învățământ, alături de director;
- îndeplinește orice alte atribuții stabilite prin ordine și metodologii ale ministrului educației naționale, respectiv ale Ministerului Educației Naționale.

Baza materială a școlilor din comună este alcătuită din **7 (șapte) corpuri**, și anume:

- **în satul Lozna**

1. **corp nr. 1 – școala Lozna**, compus din 4 (patru) săli de clasă, în suprafață de 310 m.p., construit în anul 1930, având o stare funcțională – bună, încălzirea pe timpul sezonului rece făcându-se prin centrală termică pe combustibil solid (lemne). În anul 2008 s-a înființat în cadrul acestui corp de școală un Cabinet de Documentare și Informare asigurând activități școlare și extrașcolare la cel mai înalt nivel.

1. **corp nr. 2 – școala Lozna**, compus din 4 (patru) săli de clasă și o sală de calculatoare, în suprafață de 264 m.p., construit în anul 2005, având o stare funcțională – foarte bună, încălzirea pe timpul sezonului rece făcându-se prin centrală termică electrică.

2. **corp nr. 3 – grădinița Lozna** compus din 2 (două) săli de clasă, în suprafață de 99 m.p., construit în anul 1930, având o stare funcțională – nesatisfăcătoare, încălzirea pe timpul sezonului rece făcându-se prin sobe pe lemne. Datorită stării nesatisfăcătoare a acestuia, în anul 2011 s-a început construirea unei noi clădiri din fondurile Ministerului Educației, Cercetării, Tineretului și Sportului realizată în proporție de 95 %.

- **în satul Străteni:**

1. **corp nr. 1 – școala Străteni**, compus din 3 (trei) săli de clasă, în suprafață de 291 m.p., construit în anul 1930, având o stare

**ROMÂNIA**  
**COMUNA LOZNA**  
**JUDEȚUL BOTOȘANI**

funcțională – bună, încălzirea pe timpul sezonului rece făcându-se prin centrală termică pe combustibil solid (lemne).

2. **corp nr. 2 – școala Străteni**, compus dintr-o sală de clasă, în suprafață de 118 m.p., construit în anul 1930, având o stare funcțională – bună, încălzirea pe timpul sezonului rece făcându-se prin sobe pe lemne.
3. **corp nr. 3 – școala Străteni**, compus din 2 (două) săli de clasă, în suprafață de 183 m.p., construit în anul 1978, având o stare funcțională – bună, încălzirea pe timpul sezonului rece făcându-se prin sobe pe lemne. În anul 2008 s-a înființat în cadrul acestui corp de școală un Cabinet de Documentare și Informare asigurând activități școlare și extrașcolare la cel mai înalt nivel.
4. **corp nr. 4 – școala Străteni**, compus din 4 (patru) săli de clasă și o sală de calculatoare, în suprafață de 325 m.p., construit în anul 2005, având o stare funcțională – foarte bună, încălzirea pe timpul sezonului rece făcându-se prin centrală termică electrică.

De asemenea sunt amenajate magazii de lemne în ambele structuri școlare. Aprovizionarea cu apă se realizează de la fântâni cu găleți.

Populația școlară preprimar/primar/gimnazial în total de 347 copii.

Nr. clase/ grupe	din care:											
	grupa mică	grupa mijlocie	grupa mare	grupa pregătitoare	clasa I	clasa II	clasa III	clasa IV	clasa V	clasa VI	clasa VII	clasa VIII
		2/40	2/40	2/34	0	2/31	2/41	2/29	2/33	2/37	2/33	2/28

Personal didactic în total 27 cadre, din care:

- Școala gimnazială „Gheorghe Popovici” Lozna

	Total personal didactic	din care ocupate cu personal care are gradul:				
		Def.	II	I	Doctor	Fără grad
Educatori	2	0	0	2	0	0
Învățători	4	2	0	2	0	0
Profesori	13	6	2	1	1	3

- Școala gimnazială „Gheorghe Popovici” Lozna

	Total personal didactic	din care ocupate cu personal care are gradul:				
		Def.	II	I	Doctor	Fără grad
Educatori	2	1	0	1	0	0
Învățători	4	1	0	2	0	1

**ROMÂNIA**  
**COMUNA LOZNA**  
**JUDEȚUL BOTOȘANI**

<b>Profesori</b>	11	6	3	1	1	0
------------------	----	---	---	---	---	---

Bibliotecile școlare, dispun de un fond de carte redus după cum urmează:

- Lozna – 3921 volume,
- Străteni – 3441 volume.

Activitatea de viitor, presupune, luarea unor măsuri concrete care să se materializeze în:

- Alimentarea cu apă potabilă a spațiilor de școlarizare, în ambele sate;
- Plantarea de garduri vii către parte stradală a școlilor și amenajarea de spații florale în perimetrul școlilor;
- Construirea unui gard nou la școala Lozna,
- Amenajarea de mini săli de sport în ambele școli prin reamenajarea spațiilor existente;
- Amenajarea de trotuare, către punctele de lucru din cadrul unităților școlare și a spațiilor pentru depozitarea gunoaielor.

## **Cultură**

În comună există două Cămine culturale, reabilite prin reparații capitale cu fonduri ale comunității locale.

În aceste locații se desfășoară activități cultural – educative cu sprijinul cadrelor didactice din comună cât și a referentului cultural.

Activitatea presupune:

- Pregătirea prin forme de perfecționare specifice a managerilor culturali și instructorilor de formații cultural artistice;
- Antrenarea managerilor și formațiilor artistice și de obiceiuri, în schimburi de experiență pe plan județean și interjudețean.

## **Sănătate și protecție socială**

În țara noastră, sistemul asigurărilor sociale de sănătate a fost introdus prin Legea nr.145/1997, renunțându-se astfel la modelul de finanțare de către stat a sistemului sanitar și adoptându-se sistemul sanitar bazat pe asigurări de sănătate. Scopul introducerii acestui sistem de asigurări sociale de sănătate este acela de a contribui la dezvoltarea activității medicale, vizând în special prevenția și menținerea stării de sănătate a populației, prin asigurarea accesului fiecărui cetățean asigurat la servicii medicale calitative.

Potrivit prevederilor art. 208 din Legea nr. 95/2006, asigurările sociale de sănătate reprezintă principalul sistem de finanțare a ocrotirii sănătății populației, care asigură accesul la un pachet de servicii de bază pentru asigurați, obiectivele acestui sistem fiind protejarea asiguraților față de costurile serviciilor medicale în

**ROMÂNIA**  
**COMUNA LOZNA**  
**JUDEȚUL BOTOȘANI**

caz de boală sau accident și asigurarea protecției asiguraților în mod universal, echitabil și nediscriminatoriu.

Persoanele care nu fac dovada calității de asigurat beneficiază de servicii medicale numai în cazul urgențelor medico-chirurgicale și al bolilor cu potențial endemo-epidemic și cele prevăzute în Programul Național de imunizări, monitorizarea evoluției sarcinii și a lăuziei, servicii de planificare familială în cadrul unui pachet minimal de servicii medicale, stabilit prin contractul cadru.

Asistența medicală la nivelul comunei este asigurată prin Cabinetul Medical Individual dr. ADĂSCĂLIȚEI CONSTANTIN, dotat la standarde europene, asigurând:

- consultații preventive
- consultații curative
- consultantii pentru situații de urgență
- consultații în regim de gardă,
- asistență medicală școlară,
- activități de suport

De asemenea, la nivelul comunei, funcționează o farmacie și un cabinet stomatologic.

În cadrul Aparatului de specialitate al primarului comunei Lozna este creat un Compartiment de asistență socială și autoritate tutelară aprobat conform H.C.L. nr. 10/2014.

Principiile care stau la baza furnizării serviciilor sociale de către Compartimentul de asistență socială și autoritate tutelară sunt:

- respectarea drepturilor și a demnității omului;
- asigurarea autodeterminării și a intimității persoanelor beneficiare;
- asigurarea dreptului de a alege;
- abordarea individualizată și centrarea pe persoane;
- participarea persoanelor beneficiare;
- cooperarea și parteneriatul;
- recunoașterea valorii fiecărei persoane;
- abordarea comprehensivă, globală și integrată;
- orientarea pe rezultate;
- îmbunătățirea continuă a calității;
- combaterea abuzului asupra persoanelor beneficiare.

În exercitarea atribuțiilor prevăzute de legislația în vigoare, acest Compartiment desfășoară activități în următoarele domenii:

1. în domeniul protecției copilului;
2. în domeniul protecției sociale a persoanelor majore cu handicap,

3. în vederea obținerii prestațiilor sociale (alocații de stat, alocații pentru susținerea familiei, ajutor social, ajutor pentru încălzirea locuinței, etc),
4. în domeniul acordării ajutoarelor de urgență:

## **Turism**

Un potențial turistic remarcabil se identifică în comună, care dispune de o colecție muzeală, monumente ale eroilor, biserici ce pot oferi cadrul de dezvoltare a turismului cultural, destinat în special turiștilor de la nivel național.

De menționat faptul că pe raza comunei Lozna există o arie protejată în procent de 25%, conform H.G. nr. 1284/2007 privind declararea ariilor de protecție specială avifaunistică ca parte integrantă a rețelei ecologice europene Natura 2000 în România și o zonă naturală protejată de interes național – rezervație floristică “Turbaria”, conform Legii nr. 5/2000 privind aprobarea Planului de amenajare a teritoriului național – Secțiunea a III-a – zone protejate.

## **Economie**

În comuna Lozna există o populație ocupată preponderent în sectorul primar agricultură, sectoarele secundar și terțiar fiind slab dezvoltate.

Conform adresei nr. 12100 din 18 Iunie 2015 a Oficiului Registrului Comerțului de pe lângă Tribunalul Botoșani reiese faptul că în comună sunt înregistrate un număr de 34 firme, având ca domenii de activitate: consultanță, construcții, comerț cu amănuntul, transporturi, etc.

## **Agricultură**

Pentru comuna Lozna se impune o politică de dezvoltare rurală ce ar trebui să însoțească și să completeze politicile de sprijin ale pieței și ale veniturilor aplicate în cadrul politicilor agricole comune și să contribuie la realizarea obiectivelor politice de dezvoltare rurală.

Această politică trebuie să ia în considerare obiectivele generale privind coeziunea economică și socială stabilite în Tratatul de Aderare și să contribuie la realizarea acestora prin integrarea în celelalte mari politici privind competitivitatea și dezvoltarea durabilă.

Aceste politici reformatoare profunde introduc schimbări majore cu consecințe semnificative asupra economiei rurale, asupra metodelor de producție agricolă, a metodelor de gestionare a terenurilor și de ocupare a forței de muncă; în sens mai larg, asupra condițiilor socio-economice ale comunei.

Pentru a stabili în mod clar obiectivele specifice ale comunei, trebuie făcută o analiză a situației actuale a agriculturii, a posibilităților umane și materiale,

ROMÂNIA  
COMUNA LOZNA  
JUDEȚUL BOTOȘANI

identificarea măsurilor și metodelor prin care aceste obiective pot fi puse în aplicare.

Trebuie identificate posibile sectoare care ar avea nevoie de sprijin și studiate posibilitățile de abordare și de finanțare.

Agricultura reprezintă la nivelul comunei principala activitate economică preponderent ca sursă de venituri atât din sectorul vegetal cât și din sectorul creșterii animalelor.

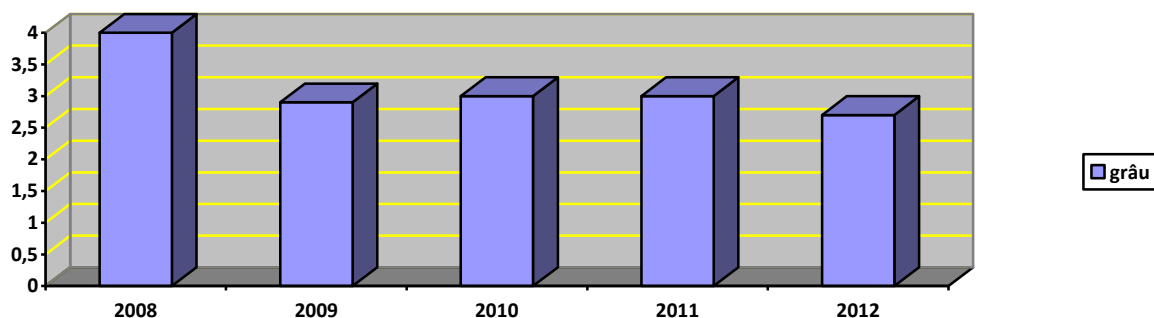
An după an, crește preocuparea în ceea ce privește asigurarea unor condiții standard pentru modernizarea și eficientizarea calității serviciilor în agricultură.

Suprafața agricolă la nivelul comunei este de aproximativ 1797,97 ha. Această suprafață este compusă după cum urmează:

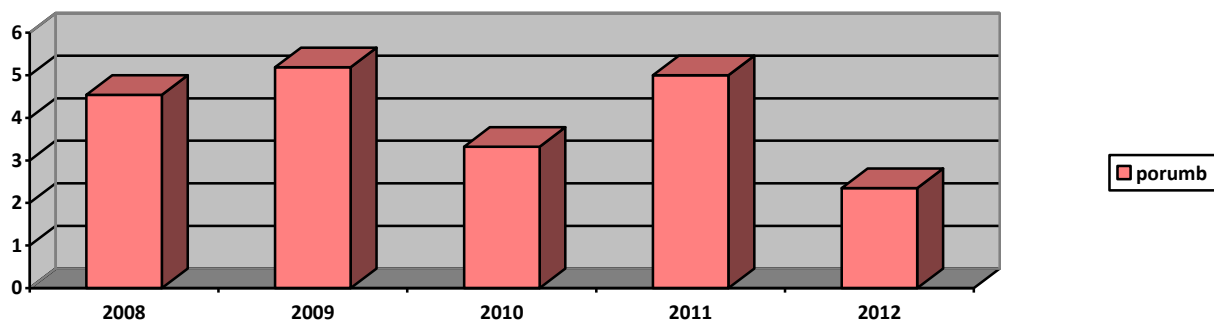
- teren arabil – 1491,97 ha,
- pășuni – 139,95 ha, vii – 0,39 ha, livezi – 9,07 ha.

**Culturi agricole:**

**grâu:** tone/ha

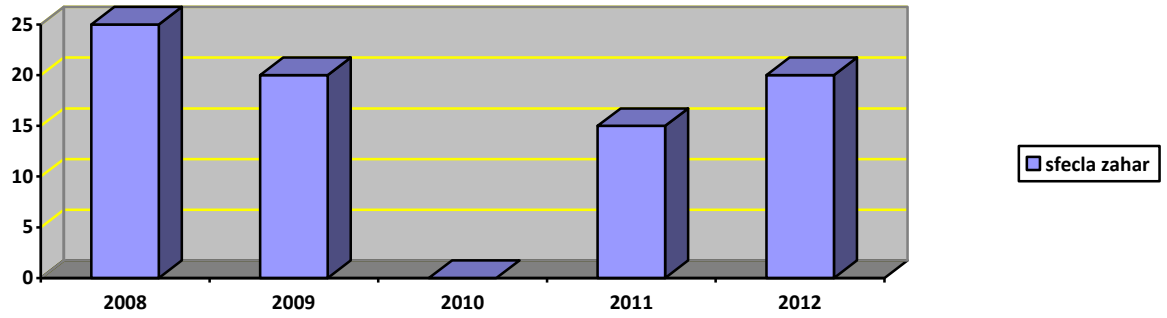


**porumb:** tone/ha

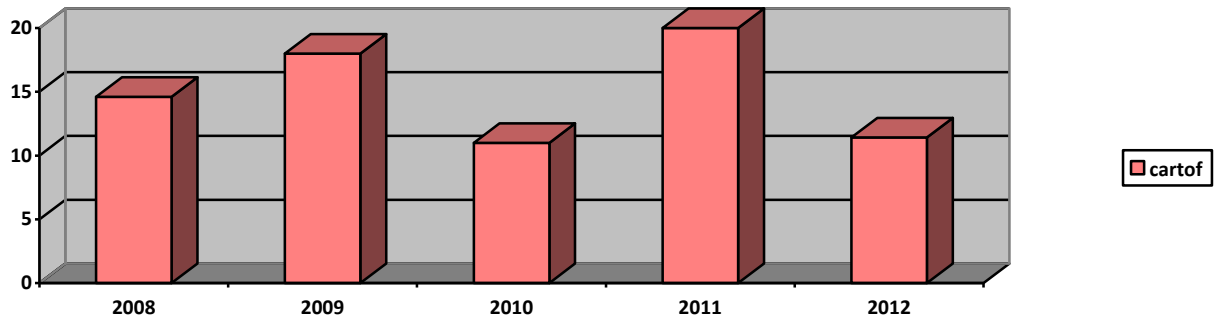


**sfeclă zahăr:** tone/ha

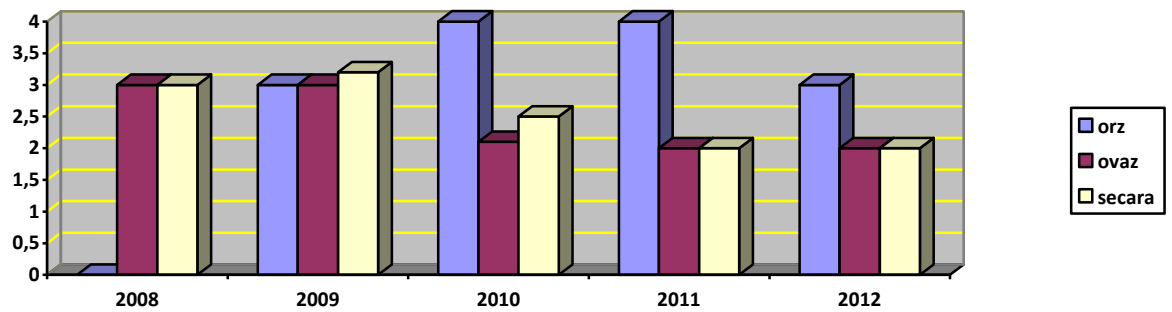
**ROMÂNIA  
COMUNA LOZNA  
JUDEȚUL BOTOȘANI**



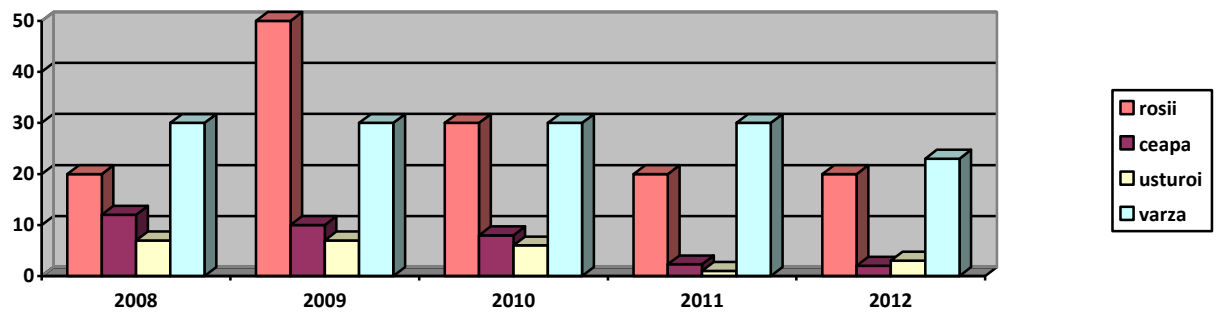
**cartofi: tone/ha**



**alte culturi: tone/ha**



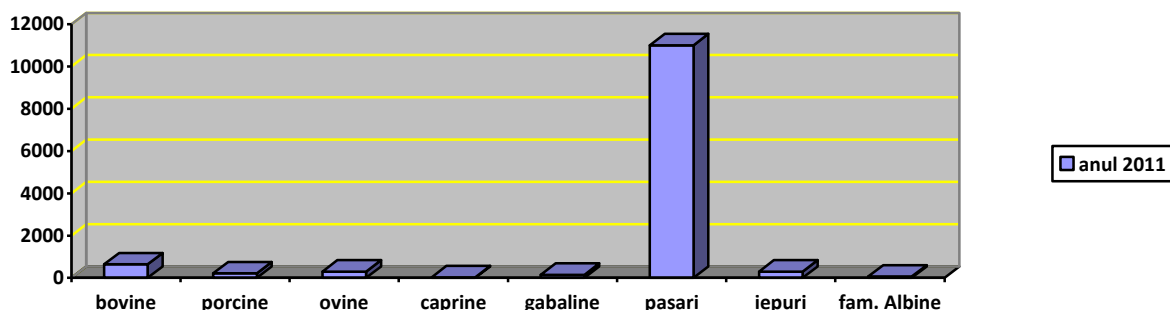
**legume de câmp și solar: tone/ha**



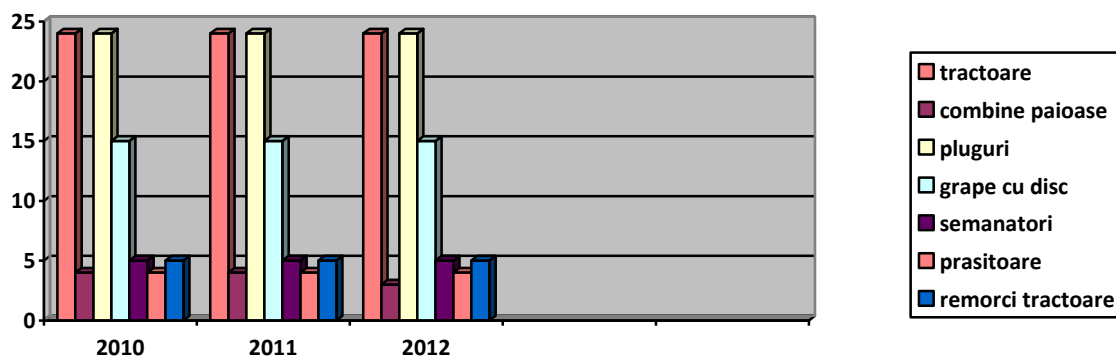
**Situația animalelor :  
capete**



**ROMÂNIA  
COMUNA LOZNA  
JUDEȚUL BOTOȘANI**



**Situatia utilajelor agricole:  
bucăți**



**Comerț**

Comerțul de mărfuri este un sector distinct în economie și este într-o relativă dezvoltare în comparație cu alte sectoare. În ultimii ani a crescut numărul de oameni de afaceri care lucrează în comerț. Dintre aceștia, cei mai importanți sunt cei care au capital privat.

Evoluția viitoare a dezvoltării economice va influența și comerțul din comună.

**Siguranță și ordine publică**

Ordinea și liniștea publică este asigurată în comună de trei lucrători din cadrul Postului de Poliție Lozna, având sediul într-o anexă a Căminului Cultural din satul Lozna.

Postul de Poliție Lozna face parte din cadrul Secției nr. 5 – Poliție Rurală Mihăileni, aflat în subordinea Inspectoratului de Poliție Județean Botoșani și este instituția specializată a statului, care exercită atribuții privind apărarea

drepturilor și libertăților fundamentale ale persoanei, a proprietății private și publice, prevenirea și descoperirea infracțiunilor, respectarea ordinii și liniștii publice, în condițiile legii.

Activitatea Postului de Poliție constituie serviciu public specializat și se realizează în interesul persoanei, al comunității, precum și în sprijinul instituțiilor statului, exclusiv pe baza și în executarea legii.

## **Obiective turistice și monumente istorice**

Comuna noastră figurează cu o zonă protejată, care include „Rezervația floristică” din șantierul de exploatare a turbei Lozna cu o suprafață de 5 ha, conform Legii nr. 5/200 privind aprobarea Planului de amenajare a teritoriului național – Secțiunea a III – a – zone protejate.

Conform Ordinului nr. 2314/2004 a Ministrului culturii și cultelor privind aprobarea listei monumentelor istorice actualizată, și a listei monumentelor istorice dispărute pe raza comunei noastre se regăsește ca monument istoric „Podul de lemn de la Lozna” situat în zona numită „Turbărie” la 2 km SV de sat.

Monumente istorice, dedicate înaintașilor locali căzuți în războiul pentru cucerirea independenței de stat a României și în Primul război mondial, situat în fața bisericii ortodoxe din satul Lozna.

Colecția Muzeală Sătească situată în centrul civic al satului Lozna

## **Partide politice**

Partidele politice cu grad de reprezentativitate la nivelul comunei prin activitatea filialelor locale sunt :

- Partidul Social Democrat (P.S.D.)
- Partidul Național Liberal (P.N.L.)
- Uniunea Națională Pentru Progresul României (U.N.P.R.)
- Partidul Conservator (P.C.)

**Sindicate** În comunei Lozna sindicatele reprezentative sunt:

- Impact
- Liga Sindicatelor din Invațământ

## **Drumuri publice din Comunei Lozna**

Drumuri județene: Comuna Lozna este străbătută de la est la vest de drumul județean D.J. 291 B ce face legătura între comunele Șendriceni și Dersca.

Drumuri comunale: - 7,96 km

Străzi: - 21,71 km

Drumuri de exploatare: - 10,40 km

## **Domeniul public și domeniul privat**

În Monitorul Oficial al României nr. 472 bis din 31 Mai 2006 a fost publicată Anexa nr. 19 ce cuprinde inventarul bunurilor care aparțin domeniului public al comunei Lozna, județul Botoșani.

Inventarul bunurilor care aparțin comunei Lozna, aferente instituțiilor și activităților finanțate de autoritatea legislativă a administrației publice locale:

- Rețeaua stradală
- Drumuri de exploatare
- Drumuri județene
- Drumuri naționale
- Poduri și podețe
- Cimitire cu terenurile aferente
- Statui și monumente
- Teren sport
- Terenurile și clădirile în care își desfășoară activitatea Consiliul Local și Primăria, precum și instituțiile publice de interes local.

Bunurile din domeniul public al comunei Lozna pot fi date în administrare, concesionate, transmise în folosință gratuită, închiriate și vândute, potrivit legii, în baza hotărârilor Consiliului Local.

Toate bunurile aparținând patrimoniului comunei Lozna sunt supuse inventarierii anuale.

Bunurile care fac parte din domeniul public sunt inalienabile, imprescriptibile și inesesizabile, iar bunurile care fac parte din domeniul privat sunt supuse dispozițiilor de drept comun, dacă legea nu prevede altfel.

Comuna Lozna nu are niciun bun ce aparține domeniului privat al acesteia.

## **Serviciile publice**

Serviciile publice la nivelul comunei Lozna se constituie din:

- Servicii de furnizare a energiei electrice prestate de către E.ON Moldova S.A.
- Servicii de telecomunicație fixă furnizate de TELEKOM S.A.
- Servicii de telecomunicație mobilă furnizate de către companii specializate în domeniu,
- Rețele prin cablu și internet – AKTA
- rețea de televiziune DIGI TV

## Titlul de “Cetățean de Onoare” al Comunei Lozna

Titlul de Cetatean de Onoare al Comunei Lozna constituie o distincție onorifică și se poate acorda de către Consiliul Local, conform legii.

Acordarea titlului de Cetatean de Onoare al Comunei Lozna se poate face pentru persoane fizice române și străine, pe baza unor criterii care se referă la :

a) contribuții deosebite la dezvoltarea comunei Lozna, pe plan politic, economic, social și cultural, atât pentru cetățenii originari din Lozna și împrejurimile sale, cât și pentru cei care au muncit mai mulți ani în comuna Lozna și care au contribuit, prin întreaga lor activitate, la creșterea prestigiului în țară și peste hotare a localității noastre;

b) contribuții deosebite în promovarea și realizarea unor relații de colaborare și înfrățire cu alte localități din țară sau străinătate ;

c) activitatea unor oameni de știință, artă și cultură, care au participat, cu regularitate, la manifestările culturale - artistice și sportive, care au adus faima acestei comune, peste granițele județului, care au donat parte din creațiile lor științifice și artistice, pentru îmbogățirea zestrei culturale a comunei;

d) contribuția deosebită a unor conducători de unități economice și social-culturale, care au contribuit, personal sau prin mobilizarea întregului colectiv pe care l-au condus, la buna gospodărire și înfrumusețare a comunei, la impunerea și creșterea prestigiului comunei, în rândul celorlalte localități similare din țară;

e) activitatea ireproșabilă desfășurată de unii intelectuali de vază ai comunei noastre (cadre didactice, medici, juriști, ingineri sau economiști), care și-au închinat, cel puțin 25 de ani de viață, dezvoltării comunei și care pot constitui un exemplu demn de urmat, atât în activitatea profesională, culturală, familială, precum și în cea obștească;

f) acelor consilieri locali care au deținut cel puțin 5 (cinci) mandate de consilier, consecutiv sau intermitent, sau acelor funcționari, cărora nu li s-a reproșat niciun fel de abateri grave de la disciplina muncii;

g) titlul de «Cetățean de onoare al comunei Lozna» se poate acorda și șefilor, precum și unor persoane din administrațiile publice locale și județene din țară și străinătate cu care comuna noastră este înfrățită și care au sprijinit localitatea noastră în rezolvarea unor probleme deosebite.

Titlul de « Cetățean de onoare al Comunei Lozna » se acordă prin hotărâri ale Consiliului Local.

Beneficiarii titlului de Cetățean de onoare al Comunei vor primi o diplomă specială, un însemn cu stema comunei și o legitimație, prin care se atestă calitatea de « Cetățean de onoare al comunei Lozna ».

Persoanele cărora li s-a acordat titlul de Cetățean de onoare al comunei Lozna se bucură de o serie de drepturi, printre care :

**ROMÂNIA**  
**COMUNA LOZNA**  
**JUDEȚUL BOTOȘANI**

- invitații oficiale la solemnități, recepții și ceremonii publice, manifestări publice cultural-artistice și sportive, desfășurate pe raza comunei Lozna ;
- participă la lucrările Consiliului Local al comunei Lozna, cu drept de exprimare a opiniei lor asupra problemelor puse în discuție, fără a avea însă drept de vot ;
- pot fi cooptați în delegațiile reprezentative ale comunei, care se deplasează în țară sau străinătate și participă la convorbirile oficiale.

Titlul de Cetățean de onoare al comunei Lozna se poate pierde sau retrage, în situația în care persoana fizică beneficiară a titlului duce o activitate potrivnică intereselor localității, încalcă ordinea de drept, este suspendat din funcție, în condițiile legii sau este condamnat.

Retragerea titlului de Cetatean de onoare al comunei Lozna se face prin hotărâre a Consiliului Local al comunei.

### **Consultarea cetățenilor**

Cetățenii comunei au dreptul de a participa la viața politică, economică, socială, sportivă și culturală. Drepturile cetățenilor de a participa la viața comunei Lozna sunt exercitate în mod democratic prin următoarele instrumente: referendum local, dezbateri publice, întâlniri publice, petiții, inițiative, audiențe, consultări.

Problemele de interes deosebit din comuna Lozna pot fi supuse aprobării locuitorilor prin referendum local, în condițiile Legii nr. 3/2000 privind organizarea și desfășurarea referendumului, cu modificările și completările ulterioare.

Proiectele de lege sau propunerile legislative privind modificarea limitelor teritoriale ale comunei se înaintează Parlamentului spre adoptare, numai după consultarea prealabilă a cetățenilor comunei, prin referendum. În acest caz organizarea referendumului este obligatorie.

Proiectele supuse referendumului local se stabilesc de Consiliul local la propunerea primarului sau a unei treimi din numărul consilierilor locali.

Cetățenii sunt chemați să se pronunțe prin „DA” sau „NU” asupra problemei supuse referendumului, decizia fiind luată cu majoritatea voturilor valabil exprimate la nivelul comunei.

Cetatenii Comunei vor fi consultați și prin adunari cetățenești organizate pe cele 2 (două) localități componente, cât și prin alte forme, cu privire la problemele de interes local mai deosebite.

Convocarea și organizarea adunărilor populare se face de către primar, prin aducerea la cunoștința publică a scopului adunării, a datei și locului unde urmează să aiba loc.

**ROMÂNIA  
COMUNA LOZNA  
JUDEȚUL BOTOȘANI**

Adunarea populară este valabil constituită în prezența majorității reprezentanților familiilor din localitățile componente și adoptă propuneri, cu jumătate plus unu din numărul celor prezenți.

Propunerile se consemnează într-un proces verbal și se înaintează primarului care le va supune Consiliului local în prima ședință, în vederea stabilirii modalităților concrete de realizare și finanțare, dacă este cazul.

Soluția adoptată de Consiliul local se aduce la cunoștința publică prin grija secretarului.

## **Cooperarea și asocierea cu persoane juridice române sau străine**

Potrivit Legii nr. 215/2001 privind administrația publică locală, republicată, cu modificările și completările ulterioare, Comuna Lozna are dreptul ca, în limitele competenței propriilor autorități deliberative și executive, să coopereze și să se asocieze, în condițiile legii, formând asociații de dezvoltare comunitară, cu personalitate juridică, de drept privat și de utilitate publică. Asociațiile de dezvoltare comunitară se constituie, în condițiile legii, în scopul realizării în comun a unor proiecte de dezvoltare de interes zonal sau regional ori a furnizării în comun a unor servicii publice.

De asemenea, Comuna Lozna are dreptul ca, în limitele competenței propriilor autorități deliberative și executive, să coopereze și să se asocieze, și cu unități administrativ-teritoriale din străinătate, în condițiile legii, prin hotărâri ale consiliului local. Inițiativele de cooperare și asociere cu unități administrativ-teritoriale din străinătate, precum și cele de a adera la asociații internaționale trebuie comunicate Ministerului Afacerilor Externe și Ministerului Administrației și Internelor. Proiectele de înțelegeri de cooperare cu unități teritoriale din alte țări trebuie transmise spre avizare Ministerului Afacerilor Externe prin primar, înainte de supunerea lor spre adoptare de către Consiliul local.

Comuna Lozna poate încheia acorduri cu alte unități administrativ-teritoriale și poate participa, prin alocare de fonduri, la inițierea și realizarea unor programe de dezvoltare zonală sau regională, în baza hotărârilor adoptate de consiliul local, în condițiile legii.

Persoanele împuternicite să reprezinte interesele Comunei Lozna în asociațiile de dezvoltare comunitară și alte organisme de cooperare sau parteneriat sunt desemnate prin hotărâre a Consiliului local Lozna, în condițiile legii, respectându-se configurația politică de la ultimele alegeri locale.

## Înfrățiri

Înfrățirile oferă un cadru privilegiat pentru stabilirea relațiilor cu unul sau mai multe comune din alte țări, prezentând avantajul consolidării legăturilor de colaborare în diferit domenii.

Etaplele necesare unui protocol de înfrățire sunt următoarele:

1. corespondența între autoritățile celor două, sau mai multe comune, schimb de informații referitoare la așezarea geografică, economie, industrie, populație, posibilități de cooperare;
2. obținerea avizului de oportunitate din partea Ministerului Afacerilor Externe și a Ministerului Internelor și Reformei Administrative asupra Proiectului-cadru de parteneriat;
3. aprobarea în consiliile locale ale comunelor partenere a proiectului de hotărâre referitor la înfrățirea acestora.
4. semnarea oficială a certificatului de înfrățire în cadrul unei ședințe solemne;
5. derularea parteneriatului prin sprijinirea la nivel local a colaborării în domeniul economic, industrial, cultural, artistic, turistic, comercial, investiții, participarea reciprocă la zilele comunelor înfrățite, schimburi de experiență și derularea proiectelor comune.

## Atribuirea și schimbarea de denumiri

Atribuirea sau schimbarea de denumiri se face în condițiile prevăzute de O.G. nr. 63/2002 **privind atribuirea sau schimbarea de denumiri, cu modificările și completările ulterioare**. Consiliul local stabilește, prin hotărâre, atribuirea sau schimbarea de denumiri pentru parcuri, piețe, oboare, cartiere, străzi, stații ale mijloacelor de transport în comun, precum și pentru obiective și instituții de interes local aflate în subordinea lui.

Proiectele de hotărâri ale consiliului local, având ca obiect atribuirea ca denumire a unor nume de personalități ori evenimente istorice, politice, culturale sau de orice altă natură ori schimbarea unor astfel de denumiri vor putea fi adoptate numai după ce au fost analizate și avizate de comisia de atribuire de denumiri județeană.

Comisia de atribuire de denumiri este formată din specialiști din domeniile istoriei, etnografiei, geografiei, lingvisticii sau artei, având un președinte și un vicepreședinte. Solicitarea avizului este obligatorie. Acesta are caracter consultativ și se emite cu votul majorității membrilor comisiei, în termen de cel mult 60 de zile de la data solicitării. Hotărârile consiliului local adoptate fără solicitarea avizului comisiei de atribuire de denumiri sunt nule de drept.

Consiliul local, asigură ținerea evidenței denumirii instituțiilor, străzilor și obiectivelor publice existente pe raza Comunei Lozna.

## Însemnele Comunei Lozna

**Stema comunei Lozna** a fost aprobată prin Hotărârea Consiliului Local nr. 8 din 27 Februarie 2014 și a fost aprobată de Guvernul României prin H.G. nr. 461/2015.

Stema comunei Lozna, se compune dintr-un scut triunghiular de argint, cu marginile rotunjite.

În interiorul scutului se află o terasă în șah aur și negru, convexă în vârful scutului, din care iese o salcie verde, flancată de două lame de cazma roșii.

Scutul este timbrat de o coroană murală de argint cu un turn crenelat.

### **Semnificațiile elementelor însumate**

Salcia verde dă numele comunei, care provine din cuvântul "loz" ( ) = salcie, în slavona de cancelarie.

Cele două lame de cazma reprezintă uneltele de tăiat și de scos turba, una dintre ocupațiile tradiționale și moderne specifice locuitorilor.

Terasa convexă simbolizează o reprezentare vizuală a peisajului caracteristic al zonei, în care alternează turbăriile (negru) cu câmpurile cultivate cu cereale (aur).

Coroana murală cu un turn crenelat semnifică faptul că localitatea are rangul de comună.

## Dispoziții finale

Prezentul statut se completează cu hotărârile Consiliului Local Lozna și cu alte reglementări legale în vigoare.